



ISTRUZIONI DI REGATA

COPPA STEFANO NERI

SELEZIONE NAZIONALE

Classi - Laser Standard - Laser Radial - Laser 4.7

Varazze, 23-24 gennaio 2021

"Le attività di regate dovranno essere svolte secondo le disposizioni in materia di contrasto e contenimento di diffusione del COVID 19 emanate dalla Federazione che i Comitati Organizzatori attiveranno e a cui i tesserati partecipanti si dovranno attenere sotto la vigilanza da parte dello stesso Comitato Organizzatore. Eventuali casi di COVID 19 che dovessero essere rilevati nel corso della manifestazione saranno denunciati dal Comitato Organizzatore ai competenti organi sanitari preposti"

L'autorità organizzatrice è la FEDERAZIONE ITALIANA VELA che delega l'organizzazione all'Affiliato VARAZZE CLUB NAUTICO asd Indirizzo Via dei Tornitori 7 Varazze (SV) Telefono 3355634290.

E mail segreteria@varazzeclubnautico.it Sito Web www.varazzeclubnautico.it

Nelle presenti Istruzioni di Regata sono utilizzate le seguenti abbreviazioni:

CO	Autorità Organizzatrice – Comitato Organizzatore.
CIS	Codice internazionale dei segnali.
CdR	Comitato di Regata.
CdP	Comitato per le Proteste.
SI	Istruzioni di regata.
RRS	Regole di Regata World Sailing [WS] 2021/2024.
UdR	Ufficiale di regata.
RS	Segreteria di Regata
BPS	Barche e persone di supporto
(DP)	Indica una regola per la quale la penalità è a discrezione del CdP.
(NP)	Indica che un'infrazione a questa regola non potrà essere oggetto di protesta barca contro barca (questo modifica la RRS 60.1a)
(AUC)	Albo Ufficiale dei Comunicati

1 REGOLE

- 1.1 La regata è governata dalle "Regole" come definite nelle RRS 2021 – 2024
- 1.2 Il bando, le presenti SI ed eventuali successivi Comunicati Ufficiali. In caso di contrasto fra bando e SI queste prevarranno (modifica RRS 63.7).
- 1.3 L'appendice P sarà applicata così come descritto nel RRS WS e modificata come da SI 19.
- 1.4 **[DP][NP]I "PROTOCOLLO DI REGOLAMENTAZIONE DELLE MISURE PER IL CONTRASTO ED IL CONTENIMENTO DELLA DIFFUSIONE DEL COVID-19 NELLE SOCIETÀ E ASSOCIAZIONI SPORTIVE AFFILIATE", versione aggiornata al 15 ottobre 2020 o eventuali successive versioni – da qui in avanti indicato come "PROTOCOLLO". Un'infrazione al "Protocollo" potrà comportare l'applicazione di una [DP].**
- 1.5 La regola della Classe Laser 7(a) è ristretta come segue:
Solo una persona dovrà essere a bordo mentre la barca è in regata. Il suo nome dovrà essere quello riportato nel modulo di iscrizione.
- 1.6 Tutte le barche con lo stesso armamento sono definite come "flotta".
- 1.7 La "Normativa per l'Attività Sportiva FIV 2020 è da considerarsi "Regola", così come le Prescrizioni FIV
- 1.8 Ai sensi del codice per la pubblicità WS la pubblicità è ammessa.
- 1.9 La classe Laser sarà suddivisa nelle flotte così definite: Classe Laser Standard, Classe Laser Radial m/f, Classe Laser 4.7 m/f.
- 1.10 Sarà applicata l'appendice T, Arbitrato, il cui testo integrale è riportato sulla piattaforma dell'AUC on-line.

2 (DP) (NP) REGOLE RIGUARDANTI LA SICUREZZA

- 2.1 Il CdR potrà protestare una barca per un'infrazione a queste regole di sicurezza

- 2.2 A parziale modifica della RRS 40.2, la RRS 40.1 si applica per tutto il tempo in cui i concorrenti sono in acqua.
- 2.3 Le barche che non lasciano gli ormeggi per regatare in una prova programmata dovranno prontamente informare la SR.
- 2.4 Una barca che si ritira dovrà informare il CdR prima di abbandonare l'area di regata o, qualora ciò risulti impossibile, dovrà informare la SR appena possibile dopo essere rientrata a terra.
- 2.5 Le barche che si ritirano dalle prove in conformità alla SI 2.4 devono compilare un modulo di dichiarazione di ritiro e depositarlo presso la SR prima del tempo limite per le proteste.
- 2.6 Le imbarcazioni non in regata non dovranno interferire con i battelli ufficiali.
- 2.7 Ai sensi della RRS 37 il canale radio del CdR per istruzioni di ricerca e soccorso è il canale **VHF 67**
- 2.8 Le Imbarcazioni che, per qualsiasi motivo dovessero arrivare a terra lontano dal Marina di Varazze e che non fossero in grado di raggiungere i posti loro assegnati, devono informare immediatamente il CO per telefono ai seguenti numeri: 3355634530
- 2.9 I concorrenti che richiedono assistenza da parte delle barche di soccorso devono agitare un braccio con la mano aperta. Se l'assistenza non viene richiesta, il braccio deve essere agitato con le dita della mano chiusa a pugno. Se considerato necessario può essere imposto al concorrente di abbandonare la barca e salire sul mezzo di soccorso. In questo caso si applicherà un nastro bianco e rosso alla barca abbandonata in modo che si sappia che l'equipaggio è stato comunque salvato.

3. [DP][NP] CODICE DI COMPORTAMENTO

- 3.1 I concorrenti dovranno adeguarsi ad ogni ragionevole richiesta formulata da un UdR.

4. COMUNICAZIONI AI CONCORRENTI

- 4.1 Le comunicazioni ai concorrenti, ad eccezione delle classifiche (v IdR 4.2) saranno affisse all'Albo Ufficiale per i Comunicati (AUC) che, in ottemperanza al Protocollo, sarà solo on line e disponibile al seguente link → <https://www.racingrulesofsailing.org/documents/1601/event> accessibile anche tramite il QR code di seguito da dispositivo mobile.



ALBO UFFICIALE DEI COMUNICATI

Gli atleti e/o le persone di supporto che avranno fornito il loro indirizzo e-mail all'organizzazione potranno ricevere notifiche relative a pubblicazioni sulla piattaforma dell'AUC. La mancata ricezione di una notifica e-mail non potrà essere oggetto di riparazione, a modifica della RRS 60.1(b) e 62.1(a).

Una breve guida all'uso dello strumento AUC on-line è pubblicata e scaricabile sull'AUC medesimo.

- 4.2 Le classifiche saranno pubblicate sul mini-sito dell'evento sulle pagine web del Varazze Club Nautico al link http://www.varazzeclubnautico.it/th_event/selezione-zonale-laser-coppa-stefano-neri/

4.3 Quando un segnale visivo viene esposto sul simbolo di una flotta, il segnale si applica solo a quell'area o flotta. Questo cambia il preambolo dei Segnali di Regata.

4.4 I segnali a terra verranno esposti sull'albero dei segnali situato presso la base nautica in via Molo dei Gozzi

4.5 Quando il segnale di regata Intelligenza è esposto a terra "1 minuto" è modificato con "non meno di 30 minuti" con riferimento al RRS "segnale di regata Intelligenza". Quando il segnale di regata "Intelligenza su H" è esposto a terra, significa che le imbarcazioni non devono uscire in acqua, il segnale di avviso sarà esposto non minuti dopo l'ammainata del segnale "intelligenza su H" esposto a terra. Questo modifica il segnale di regata "Intelligenza su H"

5. MODIFICHE ALLE ISTRUZIONI DIREGATA

5.1 Qualsiasi modifica al formato o al programma delle gare dovrà essere pubblicata entro le ore 19,00, del giorno precedente a quello in cui avrà effetto (vedi punto 7.2 SI) e ogni altra modifica alle SI dovrà essere esposta non più tardi di due ore dal primo segnale di avviso della giornata

5.2 omesso.

5.3 Qualora un qualsiasi addendum alle SI venga modificato, una versione aggiornata dello stesso dovrà essere esposta all' AUC come parte di queste SI.

5.4 Omesso.

6. FORMATO DELLE REGATE

6.1 Omesso.

6.2 Le regate si correranno preferibilmente in 3 flotte ma in base al numero di iscritti, a discrezione del CdR



potranno essere accorpate le flotte Radial e Standard.

6.3 Per le classi Radial e 4.7 i maschi e le femmine partiranno assieme

7. PROGRAMMA DELLE REGATE

7.1 Per la classe Laser Std – Laser Radial m/f – Laser 4.7 m/f il numero di regate è fissato 6 con la disputa di 3 prove al giorno. Sarà applicato il punteggio minimo come previsto nell'appendice "A" del RRS. Uno scarto sarà applicato al compimento della quarta prova.

7.2 Per tutte le Classi le Regate inizieranno il 23 gennaio 2021 e si concluderanno il 24 gennaio 2021; il segnale di avviso della 1a prova del giorno 23 gennaio 2021 sarà esposto, alle ore 12:00. L'ora di esposizione del segnale di avviso per le prove del giorno successivo al primo sarà esposta in un comunicato entro le ore 18,00 del giorno precedente in cui avrà effetto. In caso di mancata comunicazione si riterrà confermata l'ora stabilita per il giorno precedente

7.3 Il segnale di avviso per ogni prova successiva alla prima del giorno sarà esposto quanto prima possibile.

7.4 Per informare le barche che una prova o una serie di prove inizierà presto, la bandiera arancione delimitante la linea di partenza sarà esposta con un suono almeno cinque minuti prima che sia esposto il segnale di avviso.

7.5 Nell'ultimo giorno della Regata non verrà esposto nessun segnale di Avviso dopo le ore 16:00

8 BARCHE E ATTREZZATURE (DP)

8.1 Tutti i concorrenti dovranno usare un solo scafo, vela, albero, boma, deriva e timone.

8.2 Le concorrenti femmine dovranno esporre un rombo rosso di 240x180mm su ciascuna parte della vela in accordo con la regola di classe 4(g)

8.3 Per la Classe Standard è consentito l'uso della vela Mark II. Tutte le imbarcazioni armate indifferentemente con la vela tradizionale o la vela Mark II costituiranno una unica flotta.

8.4 I numeri velici dovranno essere conformi a quanto indicato dalle regole del Regolamento di Classe.

9 AREE DI REGATA

9.1 Le aree di regata sono mostrate nell'Addendum A alle presenti SI oppure attraverso un Comunicato.

10 PERCORSI

10.1 I diagrammi di cui all'Addendum B delle presenti SI mostrano i percorsi, l'ordine secondo il quale le boe devono essere passate ed il lato dal quale ogni boa deve essere lasciata.

10.2 Il percorso per le flotte **Radial e Standard** sarà **LO2** mentre per la flotta **4.7** sarà **LI2** come descritto nell'addendum B.

10.3 I cancelli 3s 3p e 4s 4p saranno sostituiti da un'unica boa da lasciare a sinistra.

11 BOE

11.1 Le boe 1, 2, 3, 4 e 5, o i cancelli associati saranno come segue:

Area di Regata	Boe 1, 2, 3, 4, 5	Nuova boa	Controstarter o Boa di partenza	Controarrivi o Boa d'arrivi gonfiabile
Addendum A	Colore giallo	Colore rosso	Colore arancio	Colore arancio

13. BANDIERE DI CLASSE, DI AVVISO E SEGNALI IDENTIFICATIVI

Bandiere di Classe usate per il segnale di Avviso:

- Flotta Laser Standard: Bandiera di Classe Laser, bianca
- Flotta Laser Radial: Bandiera di Classe Radial, verde
- Flotta Laser 4.7: Bandiera di Classe Laser 4.7, gialla

14. PARTENZA

14.1 La regata partirà in accordo quanto stabilito dalla RRS 26 così modificata:

Segnale	Bandiera	Suoni	Tempi di partenza
Avviso	Classe	1	5 min
Preparatorio	U o Nera	1	4 min
Ultimo minuto	Ammainata U o Nera	1	1 min
Partenza	Ammainata Classe	1	00

La linea di partenza sarà la congiungente fra un'asta con bandiera arancione posta sul battello CR e

- a) una boa gonfiabile posta sul lato sinistro della linea, oppure
- b) un'asta con bandiera arancione sul battello controstarter posto sul lato sinistro della linea.

14.2 [DP] Una boa può essere ormeggiata sulla catena o cima d'ormeggio o filata a poppa del battello di partenza del CdR. Le barche non dovranno mai passare fra questa boa e il battello di partenza del CdR. Questa boa deve essere considerata parte integrante del sistema di ancoraggio del battello comitato.

14.3 [DP] Quando è in corso una sequenza dei segnali di partenza, le barche il cui segnale di avviso non è ancora stato esposto dovranno evitare l'area di partenza. Per area di partenza si deve intendere il rettangolo che si estende 50 metri dalla linea di partenza in tutte le direzioni.

14.4 Partenza con bandiera nera: La RRS 30.4 è così modificata: i numeri velici saranno esposti per almeno 3 minuti. Verrà emesso un lungo segnale acustico all'esposizione dei numeri velici delle barche BFD.

14.5 [DP][NP] Le barche il cui segnale di avviso non è ancora stato esposto non dovranno navigare nei pressi della linea di partenza o dei suoi prolungamenti (vedasi SI 14.3)

14.6 Una barca che parta più di 4 minuti dopo il suo segnale di partenza sarà classificata DNS, a modifica dell'Appendice A4 e A5 RRS.

14.7 Il limite minimo di vento per dare la partenza è fissato a 5 nodi. Il limite superiore di velocità del vento è posto a 25 nodi. Solo in condizioni particolari il CdR potrà consentire di regatare con vento fino a 30 nodi. Il mancato rispetto di quanto sopra non potrà essere oggetto di richiesta di riparazione e ciò modifica la RRS 62.1(a)

15 CAMBIO DEL SUCCESSIVO LATO DEL PERCORSO

15.4 Per modificare il successivo lato del percorso come angolo e/o come lunghezza, il CdR può:

- a) posizionare una nuova boa al vento,
- b) spostare la linea di arrivo oppure
- c) sostituire il cancello sottovento con boa di cambio percorso da girare a sinistra.

Quando viene posizionata una nuova boa, la boa originale sarà rimossa appena possibile. Quando per un successivo cambio di percorso viene posizionata una nuova boa, questa sarà sostituita con una boa originale.

15.5 I percorsi potranno essere ridotti ma non prima che sia stato compiuto il terzo lato.

15.6 Se una boa del cancello è mancante e non viene rimpiazzata come descritto nella RR 34 allora la boa rimanente deve essere lasciata a sinistra. Questo cambia la RR 34.

16 ARRIVO

La linea d'arrivo sarà quella compresa fra un'asta con bandiera BLU posta sul battello CdR e:

- a) il lato del percorso di una boa gonfiabile di fine percorso posta nelle vicinanze, oppure
- b) un'asta con bandiera BLU esposta su un battello del CdR posto nelle vicinanze

17 TEMPO LIMITE E TEMPO TARGET

17.4 Il tempo limite ed il tempo target per ogni prova e per ogni Classe sono i seguenti:

CLASSE	Tempo limite percorso	Tempo limite boa N. 1	Finestra di arrivo	Tempo target
Laser Standard, Laser Radial m/f, Laser 4.7 m/f	Min 70	Min 20	Min 20	Min 45/50

17.5 Se nessuna barca avrà girato la Boa 1 entro il tempo limite della Boa 1, la regata sarà annullata.

17.6 Il mancato rispetto dei tempi target non sarà motivo per una richiesta di riparazione. Questo modifica la reg. 62.1(a)

17.7 Le barche che non arrivano entro il limite di tempo stabilito nella "Finestra d'arrivo" dopo che la prima barca è partita, ha compiuto il percorso ed è arrivata saranno classificate DNF. Questo modifica le RRS 35, A4 e A5.

17 [DP] VERIFICA E SOSTITUZIONE ATTREZZATURE, CONTROLLI DI STAZZA

18.1 Sostituzione delle Attrezzature. Non è consentita la sostituzione di attrezzature o equipaggiamenti danneggiati o perduti senza la preventiva approvazione del CdR.

18.2 Una barca o la sua attrezzatura potranno essere controllate in qualsiasi momento per accertarne la rispondenza alle regole di classe ed alle SI.

18.3 Se un danno allo scafo o all'attrezzatura dovesse verificarsi meno di 90 minuti prima della prima partenza prevista per quel giorno e prima della partenza dell'ultima prova in programma per quella giornata, potrà essere espressa un'approvazione verbale da parte del CdR. Sia il materiale danneggiato che quello in sostituzione dovrà essere presentato al Comitato Tecnico o al CdR entro il tempo limite per la presentazione delle proteste. In questo caso la sostituzione è soggetta all'approvazione del CdR in forma retroattiva



19 PENALITA' E SISTEMI DIPENALIZZAZIONE

19.1 L'Appendice P verrà applicata integralmente con la seguente modifica: Se la prima penalità è segnalata dopo che è arrivata, la barca può eseguire la penalità o accettare una penalità sul punteggio di 8 punti senza udienza.

20 IMBARCAZIONI UFFICIALI

20.1 Le imbarcazioni ufficiali saranno così identificate:

Comitato Tecnico	Bandiera Bianca con lettera "M"
Battello partenze CdR	Bandiera arancione
Assistenza medica	Bandiera Bianca con croce rossa
Battello arrivi CdR	Bandiera blu
Giuria	Bandiera gialla con "J" nera
Media	Bandiera Bianca con lettera "P"
Mezzi assistenza/posaboe dell'organizzazione	Bandiera con lettera S
Mezzi degli allenatori, team leader e personale di supporto	Adesivo con numero di identificazione

20.2 Azioni compiute da imbarcazioni ufficiali, elicotteri o droni non potranno costituire motivo di richiesta di riparazione. Questo modifica la RRS 60.1(b).

21 [DP] IMBARCAZIONI DI SUPPORTO E SPETTATORI

21.1 L'Addendum C – Regole per le imbarcazioni di supporto si applica a tutte le imbarcazioni di supporto o su cui si trova il personale di supporto.

21.2 L'Addendum C - Regole per le imbarcazioni di supporto Parti 4 e 5 si applica anche alle imbarcazioni degli spettatori.

22 [DP][NP] IDENTIFICAZIONE E PUBBLICITA' QUANDO LE BARCHE SONO IN REGATA

22.1 Le barche dovranno esporre, ove richiesta, la pubblicità dello sponsor della manifestazione. Il CO fornirà la pubblicità o i numeri e le istruzioni per il loro uso.

23 PUNTEGGIO

23.1 Sarà applicato il punteggio minimo a tutte le regate.

23.2 Il punteggio di una barca sarà calcolato in accordo con la RRS A2.

23.3 Omesso

23.4 Omesso.

23.5 La Regata sarà valida anche con una sola prova valida disputata.

23.6 Omesso.

23.7 Omesso.

23.8 Uno scarto sarà applicato al compimento della quarta prova.

23.9 Parità saranno risolte in accordo con la RSA8.

23.10 Per richiedere la correzione di un presunto errore del risultato di una prova esposto all'AUC, una barca può compilare un modulo web di richiesta di inserimento in classifica disponibile sull'AUC on-line al link →

https://www.racingrulesofsailing.org/scoring_inquiries/new?event_id=1601

24 PROTESTE, PENALITA' E RICHIESTE DI RIPARAZIONE

24.1 Proteste o Richieste di Riparazione potranno essere presentate tramite modulo web disponibile sull'AUC on-line al link → https://www.racingrulesofsailing.org/protests/new?event_id=1601 . Le proteste, le richieste di riparazione o di riapertura dovranno essere presentate entro l'appropriato tempo limite.

24.2 Per ogni flotta il tempo limite è di 60 minuti dopo che l'ultima barca ha terminato l'ultima prova del giorno o dall'issata di "Intelligenza su A" oppure "N su A" quale che sia il più tardivo.

24.3 Il calendario delle udienze verrà esposto entro 30 minuti dallo scadere del tempo limite delle proteste per informare i concorrenti delle udienze in cui essi sono parti o chiamati come testimoni. Le udienze saranno tenute nella sala proteste ubicata presso la segreteria del Varazze Club Nautico, possibilmente al tempo programmato. Le udienze possono essere programmate per iniziare fino a 30 minuti prima dello scadere del tempo limite per le proteste.

24.4 Avvisi di proteste da parte del CdR o CdP saranno esposti all' AUC per informare le barche interessate in accordo con la RRS 61.1.(b).

24.5 Verrà esposto l'elenco delle barche penalizzate in accordo con l'Appendice P per infrazioni della RRS 42



24.6 Le Penalità per infrazione delle SI segnate (DP) sono a discrezione del CdP. Una barca può accettare una penalità discrezionale prima di un'udienza e riguardante lo stesso incidente compilando la dichiarazione di penalità presente sulla piattaforma dell'AUC on-line indicando "altro" e "discrezionale" al link → https://www.racingrulesofsailing.org/penalty_reports/new?event_id=1601

24.7 Infrazioni delle regole segnate con (NP) nelle SI non potranno essere oggetto di protesta da parte di una barca. Questo modifica la RRS 60.1(a).

24.8 Si applicano le penalità post-regata come descritte nella RRS T1 dell'appendice T pubblicata sull'AUC on-line. Una barca può dichiarare di accettare una penalità post-regata del 30% per una infrazione ad una regola della parte 2 o della RRS 31 compilando il modulo web di dichiarazione di penalità presente sulla piattaforma dell'AUC on-line indicando "penalità sul punteggio" al link

→ https://www.racingrulesofsailing.org/penalty_reports/new?event_id=1601

24.9 A disposizione

25 [DP] COMUNICAZIONI RADIO

Una barca non dovrà né ricevere né trasmettere comunicazioni via radio che non siano disponibili a tutti i concorrenti, tranne che in condizioni di emergenza o quando utilizza apparecchiature messe a disposizione dal CdR. Questa restrizione si applica anche ai telefoni cellulari e agli smartphones.

26 [DP] TRASH DISPOSAL

In qualità di naviganti, dobbiamo cercare di proteggere gli oceani, le acque costiere ed interne. Si veda la RRS 47. Le barche non dovranno intenzionalmente gettare rifiuti in acqua. I rifiuti possono essere consegnati alle barche appoggio o al CdR. Non potranno essere usati detergenti di alcun tipo nell'area di lavaggio delle barche.

27 [DP] [NP] POSTI ASSEGNATI

Se previsto, le barche dovranno essere tenute nei posti loro assegnati.

28 PREMI

Come da Bando di Regata.

29 ESONERO DI RESPONSABILITA'

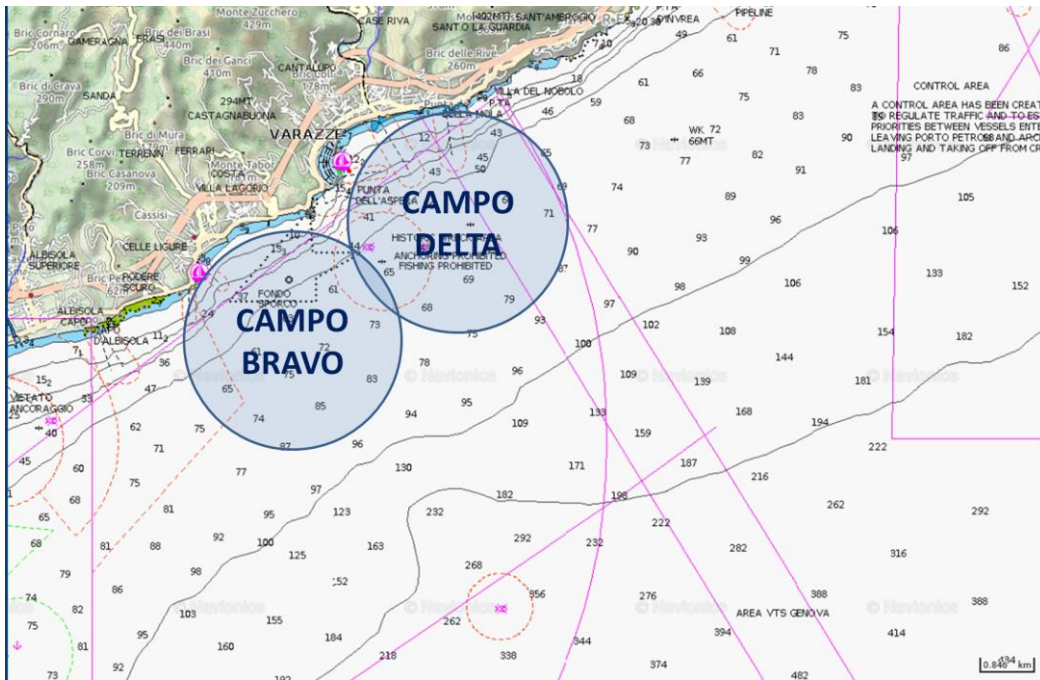
Come da regola fondamentale 3 i partecipanti alla regata di cui alle presenti SI prendono parte alla stessa sotto la loro piena ed esclusiva responsabilità, i Concorrenti sono gli unici responsabili per la decisione di prendere parte o di continuare la regata. Il CO declina ogni e qualsiasi responsabilità per danni che possono subire persone e/o cose, sia in terra che in acqua, in conseguenza della loro partecipazione alla regata. E' competenza dei Concorrenti decidere in base alle loro capacità, alla forza del vento, allo stato del mare, alle previsioni meteorologiche ed a tutto quanto altro deve essere previsto da un buon marinaio, se uscire in mare e partecipare alla regata, di continuarla ovvero di rinunciare

30 DIRITTI FOTOGRAFICI E/O TELEVISIVI

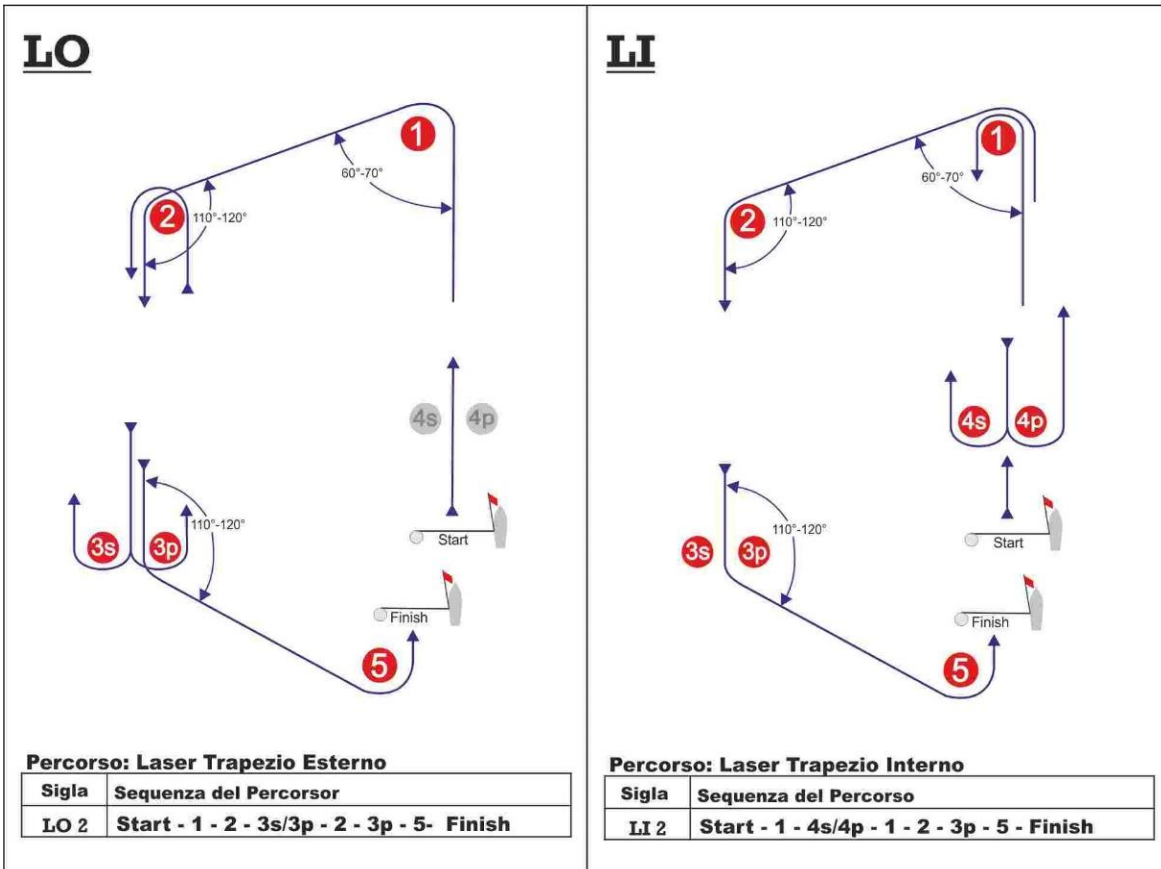
I Concorrenti concedono pieno diritto e permesso al CO di pubblicare e/o trasmettere tramite qualsiasi mezzo, ogni fotografia o ripresa filmata di persone o barche durante l'evento, inclusi ma non limitati a, spot pubblicitari televisivi e tutto quanto possa essere usato per i propri scopi editoriali o pubblicitari o per informazioni stampate.

ADDENDUM A

L'area di regata è così descritta: Specchio acqueo prospiciente i Golfi di Varazze e Celle



ADDENDUM B PERCORSO





ADDENDUM C

Regole per le Barche delle Persone di Supporto (BPS)

1. GENERALE

1.1. Queste Regole per le Barche delle Persone di Supporto (BPS) dovranno essere rispettate dalle 10.00 del 10 settembre

alle 17.30 del 13 settembre 2020;

1.2. Per quanto riguarda lo scopo di queste Regole, per BPS si intende qualsiasi barca che sia sotto il controllo o la direzione

di una "Persona di Supporto" come da Definizione RRS 2017-2020;

1.3. Il CO può ispezionare le barche in qualsiasi momento per assicurarsi che queste Regole vengano rispettate e la Persona

di Supporto della barca dovrà collaborare per questa ispezione;

1.4. Una presunta violazione di qualsiasi di queste Regole può essere riportata al CP che potrà convocare un'udienza e agire

in base alla regola 64.5 RRS.

1.5. Il CO può modificare le presenti Regole in qualsiasi momento. Qualsiasi modifica verrà pubblicata all'AUC;

1.6. Il CO potrà, a sua discrezione, rifiutare di registrare BPS non ritenute idonee. In generale sono considerate idonee barche

di lunghezza compresa fra 4,0 e 7,5 metri con sovrastrutture assenti o minimali;

1.7. Le barche e il Personale di Supporto designato dovranno essere registrati presso la SR o prima dell'evento che si verifica

per primo fra quello di scendere in acqua per la prima volta, o entro le 18.00 del giorno che precede la prima regata della manifestazione:

1.7.1. Ogni barca dovrà essere assicurata per Danni contro terzi per una copertura minima di Euro 1.500.000,00 (o equivalente) per incidente;

1.7.2. Solo una Persona di Supporto che si sia accreditato può essere il Timoniere designato;

1.7.3. La persona che registra la barca dovrà firmare per confermare che:

- è in possesso di una valida polizza di assicurazione da cui risulti la copertura della

responsabilità civile per danni come richiesto al punto 1.7.1;

- che il Timoniere designato è in possesso di una regolare patente (ove ricorra) per la guida dell'imbarcazione, idonea alla guida della stessa;

- che chiunque usi un apparato radio a bordo sia in possesso di una licenza per l'uso dell'apparato radio come richiesta per legge.

1.8. Le barche BPS dovranno essere identificate con adesivo e/o bandiera fornita dal CO che deve essere ben visibile sul mezzo.

2. REGOLE DA RISPETTARE NELLA LOCALITÀ DELLA MANIFESTAZIONE

2.1. Le BPS dovranno utilizzare le aree destinate all'uso per essere messe in acqua. Una volta messe in acqua i carrelli dovranno essere immediatamente portati nel luogo loro destinato o in base alle istruzioni di volta in volta fornite dal CO;

2.2. Solo le BPS registrate potranno accedere alla località della manifestazione;

2.3. Quando non utilizzate, le BPS dovranno essere ormeggiate in maniera appropriata nella località della manifestazione nei

posti loro assegnati, per l'intero periodo in cui queste regole si applicano;

2.4. Le BPS non dovranno utilizzare gli scivoli destinati alla messa in acqua delle barche dei regatanti per nessuna ragione,

incluso l'ormeggio, la messa in acqua o il recupero o l'imbarco o lo sbarco di qualsiasi tipo di apparecchiatura.

3. SICUREZZA

3.1. Ogni accompagnatore o allenatore accreditato dovrà obbligatoriamente inviare l'apposito modulo FIV alla SR come da punto 12 del Bando di Regata, dichiarando:

a. le caratteristiche del proprio mezzo di assistenza;

b. l'accettazione delle regole per il Personale di Supporto accreditati descritte in queste Regole;

c. i nominativi dei concorrenti accompagnati.

Qualora si verificassero condizioni tali da richiedere il rientro immediato delle imbarcazioni, il CR isserà le bandiere N sopra INTELLIGENZA accompagnate da ripetuti segnali acustici. Da questo momento gli accompagnatori ufficiali accreditati dovranno collaborare con i mezzi di assistenza per il recupero ed il rientro a terra dei concorrenti.

3.2 Le BPS dovranno avere a bordo, oltre ai dispositivi previsti dalla Legge per il tipo di navigazione effettuata, le seguenti dotazioni:

- radio VHF;

- cima di traino (minimo 15 m e 10 mm di diametro);

- funicella di stop del motore.

Si raccomanda di utilizzare sempre la funicella di sicurezza quando il motore è in moto

3.4. Il Personale di Supporto dovrà sempre eseguire le richieste degli Ufficiali di Regata. In particolare quelle riguardanti



operazioni di salvataggio;

3.5. Le BPS dovranno inoltre adeguarsi a tutte le prescrizioni dell'Autorità Marittima competente per la sede della manifestazione.

4. LIMITAZIONI GENERALI

4.1. I Timonieri designate di ogni BPS saranno ritenuti responsabili del controllo della barca in ogni momento e saranno inoltre ritenuti responsabili per qualunque comportamento inappropriato, azioni pericolose e, in genere, di qualsiasi azione che possa compromettere l'immagine o la sicurezza della manifestazione.

4.2. Le BPS non dovranno lasciare nessun dispositivo, pezzo di apparecchiatura, boe, segnali, correntometri o altri dispositivi simili, permanentemente in acqua.

L'uso temporaneo di oggetti galleggianti è consentito solo per effettuare eventuali misure. Questi oggetti dovranno essere rimossi non appena la misura sia stata effettuata.

4.3. Le BPS dovranno porre particolare cura per minimizzare la loro onda di scia quando transitano nell'area di regata.

5. ZONA DI RISPETTO

5.1. Le BPS non dovranno mai trovarsi:

i. A meno di 100 metri da ogni imbarcazione in regata;

ii. Entro 100 metri dalla linea di partenza a partire dal segnale di avviso della Flotta/Prima Batteria e fino a quando rimane esposta la bandiera arancione che definisce il lato di dritta della Linea di partenza, inoltre finché tutte le imbarcazioni non abbiano lasciato l'area di partenza o il CR non abbia segnalato un annullamento;

iii. Fra qualsiasi imbarcazione in regata e la successiva boa di percorso;

iv. Fra il bastone di percorso interno e quello esterno quando le imbarcazioni stanno regatando su entrambi i percorsi;

v. Entro 100 metri da qualsiasi boa del percorso quando le imbarcazioni in regata siano in prossimità di quella boa;

vi. Entro 100 metri dalle boe che delimitano la linea d'arrivo quando le imbarcazioni in regata si avvicinano alla linea per arrivare;

vii. Altre limitazioni particolari applicabili nella località della manifestazione ed espressamente richiamate dal CO.

5.2 In aggiunta, le BPS che dovessero procedere ad una velocità superiore ai 5 nodi, dovranno tenersi ad almeno 150 metri da qualsiasi imbarcazione in regata.

ADDENDUM D

[Link alle pagine pubbliche dell'Albo Ufficiale dei Comunicati](#)

Gli Ufficiali di Regata utilizzano un sistema web per la gestione di questo evento. Il sistema comprende moduli elettronici per azioni come richieste di inserimento in classifica, proteste, cambi di attrezzatura, ecc. Inoltre abilita la comunicazione elettronica con i concorrenti laddove i concorrenti abbiano fornito un indirizzo email e/o un numero di telefono in grado di ricevere messaggi SMS. I concorrenti verranno informati elettronicamente su tempi limite per le proteste, conferme di inserimento di protesta, calendarizzazione delle udienze, ecc. Questo sistema elettronico consente ai concorrenti di muoversi liberamente per l'evento pur mantenendosi in contatto con i comitati. Infine tutti i concorrenti hanno accesso elettronico alle richieste di inserimento in classifica, i verbali delle proteste, ecc.*

Avviso: Questo albo digitale dei comunicati rappresenta l'Albo Ufficiale dei Comunicati (AUC) per questa regata.



Albo Ufficiale dei Comunicati

AVVISO: Quando si invia una protesta, una richiesta o un rapporto, la procedura rimane invariata (come da Regole di Regata e Istruzioni di Regata).

*La giuria e le parti si riservano il diritto di limitare l'accesso pubblico a selezionati verbali.